



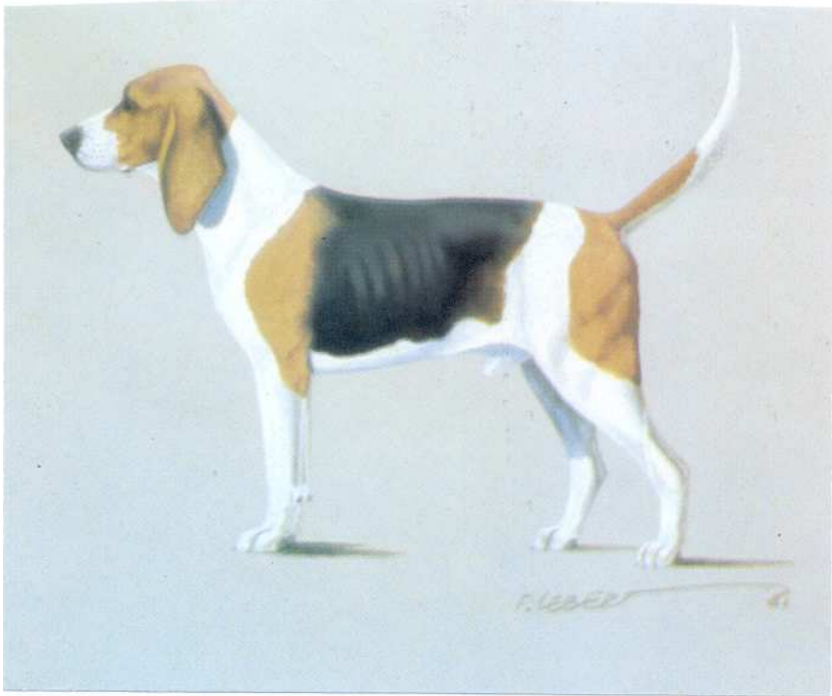
FEDERATION CYNOLOGIQUE INTERNATIONALE (AISBL)

SECRETARIAT GENERAL: 13, Place Albert 1^{er} B – 6530 Thuin (Belgique)

24.07.1996 / FR

Standard FCI N° 28

CHIEN D'ARTOIS



Cette illustration ne représente pas forcément un exemple idéal de la race.

ORIGINE : France.

DATE DE PUBLICATION DU STANDARD OFFICIEL EN VIGUEUR : 24.07.1996.

UTILISATION : Le chien d'Artois est un briquet surtout utilisé de nos jours à la chasse à tir. C'est un rapprocheur, travaillant avec application dans les défauts, et sa vitesse est moyenne mais soutenue.

- En plaine : Vu la finesse de son nez, il est capable de déjouer les ruses d'un lièvre.
- Au bois : Avec ses incontestables qualités de chasseur, dans les futaies claires et bien percées, il conduit à merveille un chevreuil.
- Au fourré : Son intrépidité et sa bravoure font qu'il peut débusquer un sanglier même récalcitrant.
- De plus : C'est un animal rustique, doté d'une merveilleuse gorge entraînante, d'une voix haute qui se fait entendre de loin.

Six à huit chiens d'Artois tricolores, bien uniformes, constituent un petit équipage susceptible de faire plaisir à un maître d'équipage des plus exigeants.

CLASSIFICATION FCI: Groupe 6 Chiens courants, chiens de recherche au sang et races apparentées.

Section 1.2 Chiens courants de taille moyenne.

Avec épreuve de travail.

BREF APERCU HISTORIQUE : Cette race, appelée autrefois chien picard, était fort appréciée et très recherchée dans l'ancienne vénerie aux temps d'Henri IV et de Louis XIII. Sélincourt en faisait déjà grand cas, s'étonnant et s'émerveillant de voir ces chiens rapprochant un lièvre passé d'une heure par temps sec. Le Couteulx de Canteleu, dans *Manuel de Vénerie Française* (1890), parle également avec éloge du chien d'Artois. Il rapporte que la race artésienne de son temps était métissée et difficile à trouver pure mais, malgré cela, elle restait encore une des meilleures races pour la chasse au lièvre.

Stop : Accentué.

REGION FACIALE :

Truffe : Noire, forte, aux narines bien ouvertes.

Museau : Chanfrein droit et, vu de profil, modérément allongé.

Lèvres : La lèvre supérieure recouvre largement la lèvre inférieure et doit être assez importante pour donner une forme carrée à l'extrémité du museau, vu de profil.

Mâchoires/dents : Denture en ciseaux, les incisives supérieures recouvrent les inférieures dans un contact étroit et sont implantées bien d'équerre par rapport aux mâchoires.

Joues : Sèches.

Yeux : Par rapport à la largeur du front, les yeux ne sont pas très rapprochés ; ils sont ronds, à fleur de tête, l'air mélancolique et doux ; de couleur brun foncé. Les muqueuses des paupières inférieures ne doivent pas être apparentes.

Oreilles : Attachées à la hauteur de la ligne de l'œil, un peu épaisses, larges, à l'extrémité ronde, presque plates et assez longues, atteignant la naissance de la truffe.

COU : Moyennement long, puissant ; très peu de fanon.

CORPS :

Dos : Large et bien soutenu.

Rein : Légèrement harpé.

Croupe : Les hanches donnent une légère inclinaison à la croupe, qui est bien musclée.

Poitrine : Large et longue, assez descendue pour que la ligne sternale arrive au niveau des coudes. Côtes bien cintrées.

Ligne du dessous et ventre : Flancs pleins.

QUEUE : Forte, assez longue, épiée (ou espiée) et portée en faucille, ne retombant jamais vers l'avant.

MEMBRES

MEMBRES ANTERIEURS :

Vue d'ensemble : Les membres antérieurs sont forts et d'aplomb.

Epaules : Obliques et musclées.

Coudes : Bien dans l'axe du corps.

Métacarpes : Légèrement obliques.

Pieds antérieurs : Légèrement allongés, forts mais suffisamment serrés ; les coussinets sont noirs, résistants et compacts.

MEMBRES POSTERIEURS :

Vue d'ensemble : Vue de derrière, la pointe de la fesse, le milieu de la jambe, le jarret, le métatarse et le pied se retrouvent sur la même ligne verticale.

Cuisses : Descendues et bien musclées.

Jarrets : Forts et modérément coudés.

Métatarses : Courts et forts.

Pieds postérieurs : Légèrement allongés, forts mais suffisamment serrés ; les coussinets sont noirs, résistants et compacts.

ALLURES : Régulières et faciles.

PEAU : Assez épaisse.

ROBE

Qualité du poil : Court, épais et assez plat.

Couleur du poil : Tricolore fauve foncé, tirant sur le poil de lièvre ou de blaireau, avec manteau ou grandes taches, la tête habituellement fauve, quelquefois charbonnée.

TAILLE ET POIDS :

Hauteur au garrot : Mâles et femelles 53 à 58 cm.

Avec tolérance de 1 cm.

Poids : en moyenne, 28 à 30 kg.

DEFAUTS : Tout écart par rapport à ce qui précède doit être considéré comme un défaut qui sera pénalisé en fonction de sa gravité et de ses conséquences sur la santé et le bien être du chien.

Tête :

- Crâne étroit, en forme de dôme.

- Museau trop pointu.
- Lèvre supérieure insuffisamment descendue et serrée.
- Oeil légèrement clair, conjonctive apparente.
- Oreilles attachées sous la ligne de l'œil, courtes, pas assez plates.

Cou :

- Encolure longue, légère.

Corps :

- Région dorsale trop longue, ligne du dessus molle, creuse.
- Côtes plates.
- Flanc levretté.

Queue :

- Trop longue, déviée.

Membres antérieurs :

- Epaule droite.
- Coudes en dehors.
- Métacarpes étroits.
- Pieds affaissés.
- Doigts écartés, trop longs.

Membres postérieurs :

- Cuisses plates.
- Jarrets droits, clos ou trop ouverts.

Couleur :

- Mouchetures.

Comportement :

- Sujet craintif.

DEFAUTS ENTRAINANT L'EXCLUSION:

- Chien agressif ou peureux.
- Tout chien présentant de façon évidente des anomalies d'ordre physique ou comportemental sera disqualifié.
- Manque de type (l'animal, dans son ensemble, ne ressemble pas suffisamment à ses congénères de la même race).
- Anomalie anatomique.
- Tare héréditaire invalidante repérable.
- Prognathisme supérieur ou inférieur.
- Oeil très clair.

- Membres frêles.
- Couleur autre que celle précisée dans le standard.
- Mouchetures envahissantes.
- Hauteur au garrot autre que celle indiquée dans le standard.

N.B.:

- Les mâles doivent avoir deux testicules d'aspect normal complètement descendus dans le scrotum.
- Seuls les chiens sains et capables d'accomplir les fonctions pour lesquelles ils ont été sélectionnés, et dont la morphologie est typique de la race, peuvent être utilisés pour la reproduction.

ANATOMIE EXTERIEURE

