

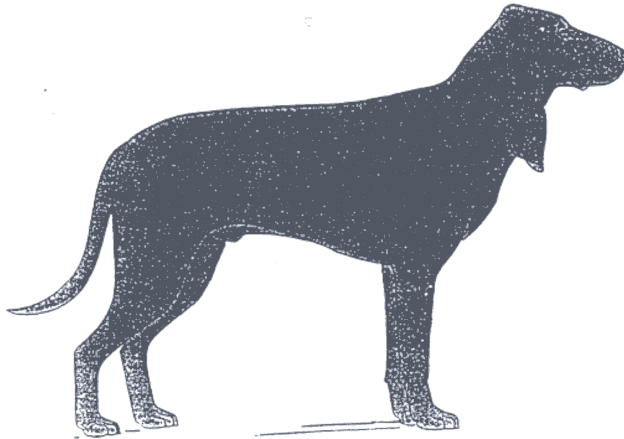


FEDERATION CYNOLOGIQUE INTERNATIONALE (AISBL)
SECRETARIAT GENERAL: 13, Place Albert 1^{er} B – 6530 Thuin (Belgique)

28.06.2002 / FR

Standard FCI n° 59

CHIEN COURANT SUISSE



COMPORTEMENT/CARACTERE : Vif et passionné de chasse, doux, docile et très attaché à son maître.

TETE

REGION CRANIENNE :

Crâne : Allongé, étroit, sec, noble ; bombé en cintre surbaissé ; protubérance occipitale apparente ; **pas de sillon frontal ; le front n'est pas plissé**. Axes du crâne et du chanfrein légèrement divergents.

Stop : Marqué sans exagération.

REGION FACIALE :

Truffe : Entièrement noire, bien développée, narines largement ouvertes.

Museau : Finement ciselé, étroit, ni carré ni pointu ; chanfrein droit ou très légèrement busqué.

Lèvres : Peu développées, recouvrant exactement la mâchoire inférieure ; commissure labiale légèrement ouverte.

Mâchoires / dents : Mâchoires solides. Denture robuste, complète et Régulière avec articulé en ciseaux, c'est-à-dire que les faces postérieures des incisives supérieures sont en contact étroit avec les faces antérieures des incisives inférieures ; dents implantées à l'équerre dans les mâchoires. Articulé en tenaille admis. Absence d'une ou de deux prémolaires (PM1 ou PM2) tolérée. Les M3 ne sont pas prises en considération.

Joues : sèches, arcades zygomatiques non proéminentes.

YEUX : D'un brun plus ou moins foncé en fonction de la couleur de la robe, légèrement ovales, de grosseur moyenne, d'expression douce ; les paupières épousent parfaitement la forme du globe oculaire ; bords des paupières bien pigmentés.

OREILLES : Attachées au-dessous de la ligne de l'œil et en arrière du crâne ; attache toujours plus étroite que la largeur maximale de l'oreille ; en longueur, elles atteignent au moins l'extrémité de la truffe ; conque de l'oreille non proéminente ; oreilles étroites, tombantes, plissées et tire-bouchonnées, arrondies à leur extrémité, souples et recouvertes d'un poil fin.

COU : Allongé, élégant, bien musclé ; un peu lâche à la gorge, mais sans fanon appréciable.

CORPS :

Ligne du dessus : Ensemble cou, dos, croupe et queue forment une ligne harmonieuse et soutenue.

Garrot : Discrètement marqué, encolure dégagée et élégante.

Dos : Compact et droit.

Rein : Bien musclé, souple.

Croupe : Légèrement inclinée, allongée, bien intégrée dans la ligne du dos, pas plus haute que le garrot. **Crête iliaque pas trop saillante.**

Poitrine : Plus haute que large, bien descendue et atteignant au moins la pointe du coude ; cage thoracique bien développée vers l'arrière avec côtes légèrement cintrées.

Ligne du dessous et ventre : Ventre légèrement relevé vers l'arrière-main ; flanc plein.

QUEUE : Attachée dans le prolongement de la croupe, de longueur moyenne, effilée à son extrémité qui dessine une légère courbe vers le haut ; au repos ou à des allures lentes elle pend naturellement sans courbure importante ; quand le chien est plus attentif ou à des allures plus rapides, elle est portée plus haut que la ligne du dos, mais jamais rabattue sur le dos ou enroulée. Elle est bien garnie de poil sans être espiée.

MEMBRES

MEMBRES ANTERIEURS :

Vue d'ensemble : Très musclés, mais sans lourdeur et secs, moyennement charpentés ; vus de profil, les antérieurs sont bien d'aplomb ; vus de face, ils sont parallèles et bien dans l'axe du corps.

Epaule : Omoplate longue et oblique, bien attachée à la paroi thoracique. Angle de l'articulation scapulo-humérale mesuré dans des conditions idéales : environ 100°.

Bras : Un peu plus long que l'omoplate, oblique, bien au corps et musclé sans lourdeur.

Coudes : Normalement placés contre la paroi thoracique.

Avant-bras : Droit, fort, sec.

Carpe (poignet) : Robuste et large.

Métacarpe : Relativement court; vu de face dans la ligne verticale de l'avant-bras ; vu de profil légèrement incliné.

Pieds antérieurs : De forme arrondie ; doigts serrés ; coussinets rugueux et durs ; ongles solides et colorés en fonction de la robe.

MEMBRES POSTERIEURS :

Vue d'ensemble : Très musclés mais en accord harmonieux avec les antérieurs ; vus de derrière d'aplomb et parallèles.

Cuisse : Longue, oblique, fortement musclée sans être gigotée. Angle de l'articulation coxo-fémorale: environ 100°.

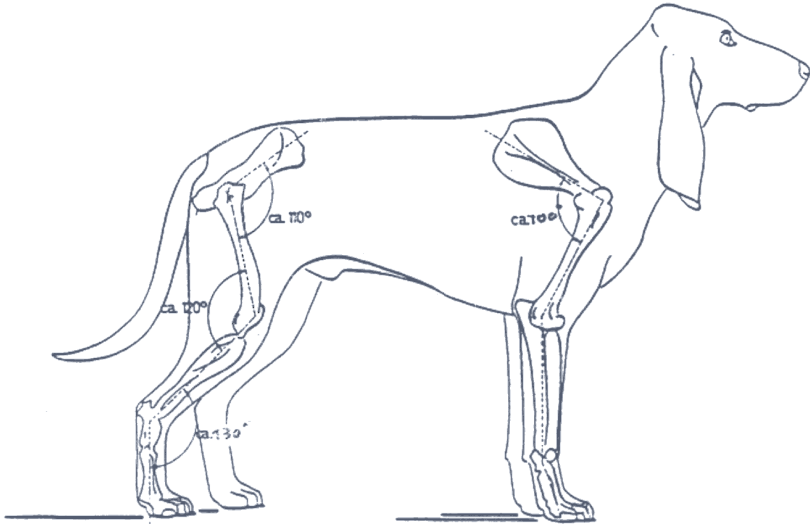
Grasset (genou) : Dévié ni en dedans ni en dehors. Ongle de l'articulation fémoro-tibiale : environ 120°.

Jambe : Allongée ; muscles et tendons apparents et secs.

Jarrets : Angle de l'articulation tibio-tarsienne : environ 130°.

Métatarse : Assez court, d'aplomb et parallèle. Pas d'ergots (**sauf dans les pays où leur ablation est interdite par la loi**).

Pieds postérieurs : De forme arrondie ; doigts serrés ; coussinets rugueux et durs ; ongles solides et colorés en fonction de la couleur de la robe.



ALLURES : Mouvement bien régulier et harmonieux ; foulées étendues ; puissante impulsion donnée par l'arrière-main ; les membres se meuvent parallèlement au plan médian du corps ; déplacement vertical du garrot régulier et modéré, pas de déplacement vertical important de la ligne de dessus ; oscillation latérale de la tête et du cou sans exagération.

PEAU : Fine, souple, tendue, de couleur différente dans les quatre variétés :

- **Courant bernois** : Noire sous le poil noir et blanche légèrement marbrée de noir sous le poil blanc.
- **Bruno du Jura** (= Courant du Jura) : Noire, mais plus claire sous le poil feu.
- **Courant lucernois** : Noire sous le poil noir et plus claire sous le poil moucheté bleu.
- **Courant de Schwyz** : Gris foncé sous le poil orange et blanche marbrée de noir sous le poil blanc.

ROBE

Qualité du poil : Court, lisse et fourni ; très fin à la tête et aux oreilles.

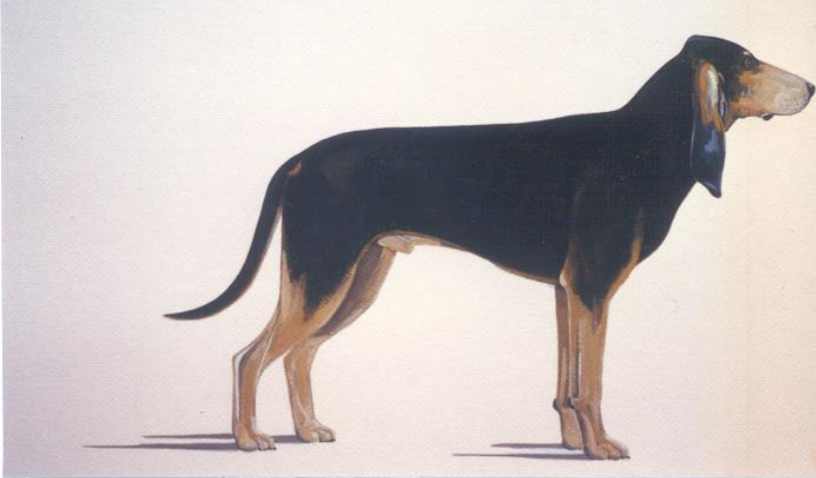
Couleur du poil :

- Courant bernois : Blanche avec des taches ou une selle noires ; marquée de fauve clair à foncé au-dessus des yeux, aux joues, à la face interne des oreilles et autour de l'anus, parfois très légèrement mouchetée (**mouchetures noires**).
- Bruno du Jura (= Courant du Jura) : Fauve à manteau noir, parfois charbonnée ; ou noire marquée de fauve au-dessus des yeux, aux joues, autour de l'anus et aux membres ; parfois une petite tache blanche au poitrail ; cette tache peut être discrètement mouchetée (**de noir ou de gris**).
- Courant lucernois : Robe dite bleue, résultant d'une association de poils noirs et de poils blancs, très fortement mouchetée, avec des taches ou une selle noire ; marquée de fauve clair à foncé au-dessus des yeux, **aux joues**, au poitrail, autour de l'anus et aux membres ; un manteau noir est admis.
- Courant de Schwyz : Blanche avec des taches ou une selle fauve orangé ; parfois très légèrement truitée ; un manteau fauve orangé est admis.

COURANT BERNOIS

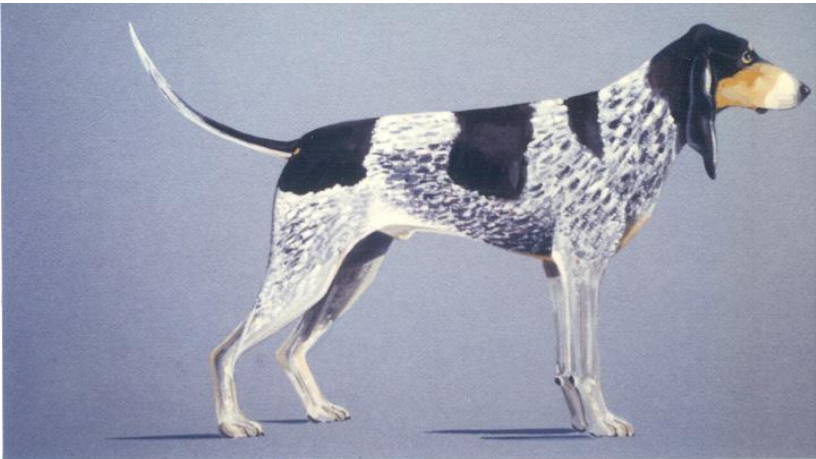


BRUNO DU JURA



Ces illustrations ne représentent pas forcément un exemple idéal de la race.

COURANT LUCERNOIS



COURANT DE SCHWYZ



Ces illustrations ne représentent pas forcément un exemple idéal de la race.

TAILLE :

Hauteur au garrot : Mâles : 49 à 59 cm,

Femelles : 47 à 57 cm.

Pas de limite de tolérance.

DEFAUTS : Tout écart par rapport à ce qui précède doit être considéré comme un défaut qui sera pénalisé en fonction de sa gravité et de ses conséquences sur la santé et le bien être du chien.

- Aspect général sans distinction, sujet lourdaud ou chétif.
- Disproportion importante entre la longueur du chien, la hauteur de la poitrine et la hauteur au garrot.
- Crâne trop large, trop bombé ou trop plat.
- Stop : Trop accusé.
- Museau trop court ou trop long, trop carré ou trop effilé.
- **Absence de plus de deux PMI ou PM2 ; les M3 ne sont pas prises en considération.**
- Chanfrein concave.
- Babines trop accentuées.

- Oeil clair, hagard, conjonctive apparente.
- Oreille plate, épaisse, trop courte ou attachée trop haut.
- Cou trop court.
- Excès de fanon.
- Dos ensellé ou voûté.
- Croupe avalée ou trop courte.
- Cage thoracique trop peu descendue, trop peu cintrée ou en tonneau.
- Ventre levretté, flancs creux.
- Queue mal attachée, portée trop haut, déviée, recourbée, grossière ou espiée.
- Membres **grêles** ou mal dirigés.
- Epaule trop droite, bras trop court.
- Pied antérieur affaissé.
- Angulations des postérieurs insuffisantes, jarrets de vache **ou en tonneau**.
- Présence d'ergots aux postérieurs (**sauf dans les pays où leur ablation est interdite par la loi**).
- Poil dur ou hirsute.
- Défauts de la répartition des marques et des couleurs chez le
- Courant bernois : - Trop de mouchetures noires **dans le blanc**.
 - **Du blanc ou de la couleur fauve à la face externe des oreilles**.
- Bruno du Jura : - Robe unicolore.
 (= Courant du Jura) - Tache blanche importante **ou blanc fortement moucheté au poitrail**.
- Courant lucernois: - Absence de mouchetures bleues.
 - Couleur fauve sur la face externe des oreilles.
- Courant de Schwyz : - **Trop de mouchetures orange dans le blanc**.
 - Robe unicolore.
 - **Du blanc à la face externe des oreilles**.
- Chien peureux ou bagarreur.

DEFAUTS ENTRAINANT L'EXCLUSION :

- Chien agressif ou peureux.
- Tout chien présentant de façon évidente des anomalies d'ordre physique ou comportemental.
- Manque de type.
- Truffe entièrement ladrée.
- Prognathisme supérieur ou inférieur, **arcade incisive déviée.**
- Ectropion ou entropion(même opéré).
- Queue enroulée en cor de chasse, cassée, présentant des vertèbres soudées.
- Taille dépassant ou n'atteignant pas les limites fixées par le standard.

N.B. :

- Les mâles doivent avoir deux testicules d'aspect normal complètement descendus dans le scrotum.
- Seuls les chiens sains et capables d'accomplir les fonctions pour lesquelles ils ont été sélectionnés, et dont la morphologie est typique de la race, peuvent être utilisés pour la reproduction.

Les dernières modifications sont en caractères gras.

ANATOMIE EXTERIEURE

